

2024年度

上宮高等学校

入学検査問題

社 会

(注意) 解答はすべて解答用紙に記入しなさい。

受験番号	名前

I 次の文章は、2023年1月の「人口 80 億人 地球の限界を考える」と題された新聞記事からの引用です。この文章を読んで、後の問いに答えなさい。

①世界の人口が昨年11月に国連の推計で80億人を超えた。

人間は②文明の発達とともに養える人口を増やしてきた。技術が進歩して食糧を増産し、利用できる土地や資源も広がった。③農業や産業革命といった大きな技術革新で急速に増えてきた。

今後、人間が必要とする物資を効率的に得る飛躍的な技術革新が起きたり、人口が減少して④食糧やエネルギーを分かち合ったりして暮らしていけば、明るい未来を描けそうだ、といった楽観論もあるかもしれない。

半面、地球が生産できる生物資源も、利用できる⑤地下資源も無限ではない。

いま、地球は、どれくらいの人口を抱えられるのだろうか。

人間が地球環境にどれだけの負荷を与えているかを知るひとつの指標がある。「エコロジカル・フットプリント」という。「生態系を踏みつけている足跡」という意味で、カナダの学者らが提唱した。

人間の生活や経済活動によって農地や⑥森林などの陸地や、⑦漁場となる海をどれだけ使っているかを示す。統計データなどを元に、食糧や衣類の生産、廃棄物の分解や（⑧）燃料の活用で排出された二酸化炭素を吸収するのに必要な土地なども計算に入れる。地球が1年間でまかなえる量で人間が生活をしているかが、推定できる。

国際組織「グローバル・フットプリント・ネットワーク」によると、世界人口が30億人余りだった1961年には人間は地球0.7個分の生活だったが、71年に1個分を超え、いまは1.8個分の暮らしだ。

もし、世界中の人々が日本と同じ暮らしをしたら、地球が2.9個必要になる。⑨米国と同じなら5.1個、中国なら2.4個、⑩インドなら0.8個だ。

裕福な生活ほど、1人あたりの⑪消費は増える。同じ距離の移動でも、飛行機は鉄道や船より大量の燃料を使い、牛肉や豚肉は穀物よりも生産段階で多くの資源が必要だ。もちろん絶対的な指標ではないが、豊かで便利な生活は、それだけ未来に負荷をかけているさまが浮かぶ。

昨年末開かれた生物多様性条約締約国会議（COP15）は、2030年までに地球の30%を保全する「30by30」など、生態系を守る新目標で合意した。高いハードルだが、危機感を世界が共有するあらわれでもある。（⑧）燃料の消費やそれを原因とする⑫気候変動も、地球に大きく負荷をかける。食糧生産のために森林を切り開いて農地を増やすのも同様だ。

地球は46億年の歴史で5回の大量絶滅を経験してきた。現在は、6500万年前に恐竜などが絶滅した時代に続く第6の大量絶滅時代と呼ばれ、当時よりも急速に生物種が減っている。約800万種いるとされる動植物のうち約100万種が絶滅の危機に直面し、絶滅の勢いは、過去1千万年間の平均の数十倍から数百倍も早まっている。人間による破壊力はすさまじい。

自然の破壊が一定の境界を越えると回復不可能となり、人類が繁栄を続けることができない。「プラネタリー・バウンダリー」（地球の限界）という考え方では、人間が地球の機能に変化を引き起こす九つの要素を特定して、越えてはいけない境界を示している。

すでに「生物多様性」「窒素とリンの循環」「気候変動」「土地利用の変化」でリスクが顕在化して、人間が安全に活動していく範囲を超えていると分析される。窒素やリンは肥料として食糧生産を支えるが、過剰だと⑬川や海の汚染を招く。

地球の人口は 2050 年代に 100 億人を超え、2080 年代に 104 億人でピークを迎えると推定されている。その先、減少を続けて安定的な人口になっていくとしても、それまで、生活を支える地球の限界を人類は超えずにすむのだろうか。

国を超える共通課題の一つひとつ取り組み、社会のあり方を考え直すことが求められる。⑭循環型の社会づくりは、地球のためでも自然のためでもなく、人間の未来のためだ。

80 億人突破を機に、地球の現状と生活を見つめ直し、子孫に何を残せるか考えていきたい。

問 1 下線部①について、次の (1)・(2) の各問いに答えなさい。

(1) 次の表は 1950 年と 2020 年の国別人口上位 10 か国を示したものです。この表について述べた次の a・b の文について、その正誤の組合せとして正しいものを、下のア～エの中から 1 つ選んで、記号で答えなさい。

	1950 年	(万人)	2020 年	(万人)
1位	中国	55442	中国	143932
2位	インド	37633	インド	138000
3位	アメリカ	15880	アメリカ	33100
4位	ロシア	10280	インドネシア	27352
5位	日本	8280	パキスタン	22089
6位	ドイツ	6997	ブラジル	21256
7位	インドネシア	6954	ナイジェリア	20614
8位	ブラジル	5398	バングラデシュ	16469
9位	イギリス	5062	ロシア	14593
10位	イタリア	4660	メキシコ	12893

(国際連合資料より作成)

※1 現在の国土における人口を記載しています (1950 年のドイツは東西ドイツ、ロシアは旧ソ連におけるロシア連邦、ただしクリミア半島などを含みません)。

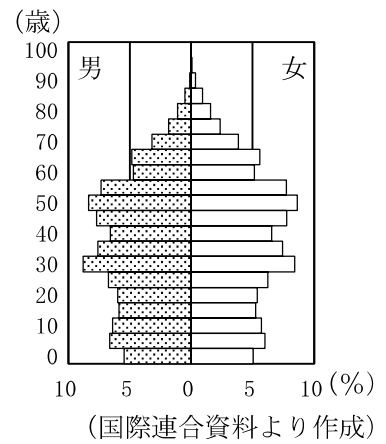
※2 2つの年代の中国の人口にはホンコン・マカオ・台湾は含まれません。

a 2023 年 4 月現在、EU加盟国で、国別人口上位 10 位以内の国は、1950 年は 2 か国、2020 年は 0 である。

b 国別面積が上位 5 位以内の国はすべて、1950 年と 2020 年両方の年代の上位 10 位以内に入っている。

- ア a－正 b－正 イ a－正 b－誤
ウ a－誤 b－正 エ a－誤 b－誤

(2) 右のグラフは、前のページの表でともに1位の中国の人口ピラミッド(2021年)を示したものです。30代より若い年齢の割合が低いのは、この国でとられていた人口政策によるものです。この人口政策を何とといいますか。答えなさい。



問2 下線部②について、古代文明のエジプト文明で使われていた文字として正しいものを、次のア～エの中から1つ選んで、記号で答えなさい。

ア



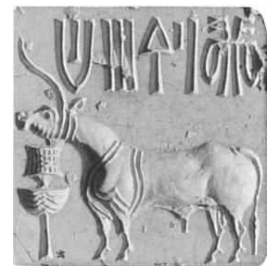
イ



ウ



エ



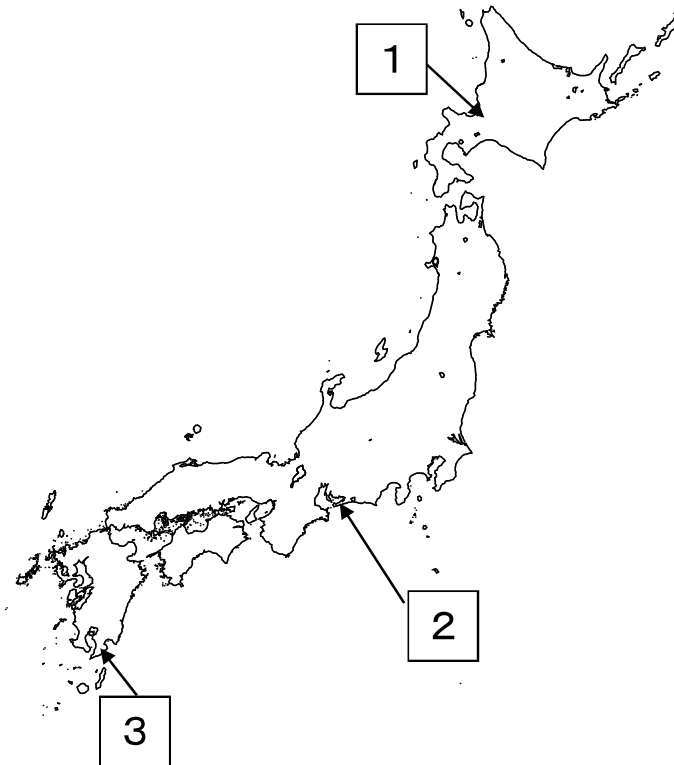
問3 下線部③について、次の(1)・(2)の各問いに答えなさい。

(1) 次の表は小麦・米・大豆・とうもろこしについて、生産量上位5位までの国(2020年)を示したものです。小麦にあてはまるものを、次のア～エの中から1つ選んで、記号で答えなさい。

	ア	イ	ウ	エ
1位	ブラジル	中国	アメリカ	中国
2位	アメリカ	インド	中国	インド
3位	アルゼンチン	ロシア	ブラジル	バングラデシュ
4位	中国	アメリカ	アルゼンチン	インドネシア
5位	インド	カナダ	ウクライナ	ベトナム

(「世界国勢図会 2022/23」より作成)

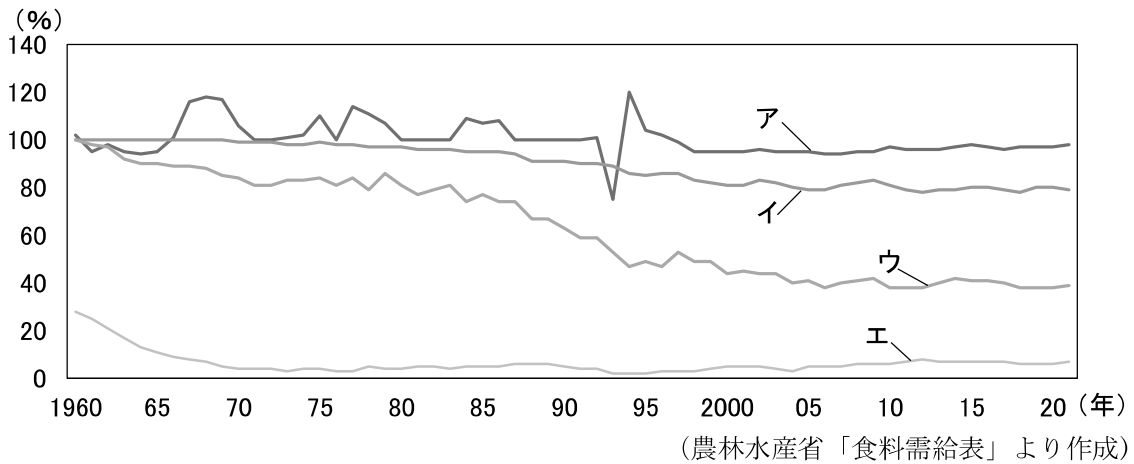
- (2) 日本では地形や気候をいかした農業が各地で行われています。地図中①～③の地域で行われている農業の特徴を述べたものを次のA～Fから選び、その組合せとして正しいものを、下のア～カの中から1つ選んで、記号で答えなさい。



- A 用水路を引き耕地面積を広げ、キャベツや電照菊の栽培がさかんとなった。
- B 冬にビニルハウスでなすやピーマンなどの夏野菜をつくり、消費地へ送っている。
- C 火山灰土がつもった広大な土地に牧草を栽培して、酪農を発展させた。
- D なだらかな高原に畑をつくり、夏に冷涼な気候をいかして、秋冬の野菜の栽培を行っている。
- E 火山灰土がつもった土地を改良して、さつまいもや茶などの栽培を行っている。
- F 作物の栽培に適さない泥炭地を、客土を繰り返すことで、耕地へと変えていった。

- ア 1－F 2－A 3－E
- イ 1－F 2－D 3－B
- ウ 1－F 2－A 3－B
- エ 1－C 2－D 3－E
- オ 1－C 2－A 3－E
- カ 1－C 2－D 3－B

問4 下線部④について、次のグラフは日本の果実・米・大豆・野菜の食料自給率の推移を示しています。果実にあてはまるものを、グラフ中のア～エの中から1つ選んで、記号で答えなさい。



問5 下線部⑤について、コバルトやクロムなど入手しにくい希少な金属を何と言いますか。カタカナで答えなさい。

問6 下線部⑥について、次の(1)・(2)の各問いに答えなさい。

(1) 日本の森林について述べた次のa・bの文について、その正誤の組合せとして正しいものを、下のア～エの中から1つ選んで、記号で答えなさい。

a 日本の国土面積に占める森林の割合はおよそ半分である。

b 白神山地は、世界最大級の杉の原生林があることから、世界自然遺産に登録されている。

ア aー正 bー正 イ aー正 bー誤

ウ aー誤 bー正 エ aー誤 bー誤

(2) 冷帯に広がる針葉樹林帯の名称を、次のア～エの中から1つ選んで、記号で答えなさい。

ア セルバ イ パンパ ウ サバナ エ タイガ

問7 下線部⑦について、次の(1)・(2)の各問いに答えなさい。

(1) 瀬戸内海や北海道などでは、卵から稚魚や稚貝になるまでを人が育て、放流してから獲る漁業が行われています。このような漁業を何と言いますか。答えなさい。

(2) 房総半島沖から三陸海岸沖にかけて、暖流と寒流が交わる潮目があり、世界でも有数の漁場となっています。その海域を流れる暖流と寒流の組合せとして正しいものを、次のア～エの中から1つ選んで、記号で答えなさい。

ア 暖流ーリマン海流 寒流ー対馬海流 イ 暖流ー対馬海流 寒流ーリマン海流

ウ 暖流ー日本海流 寒流ー千島海流 エ 暖流ー千島海流 寒流ー日本海流

問8 (⑧) には、石炭・石油・天然ガスなどのエネルギー資源があてはまります。これらの資源をまとめて何燃料と言いますか。答えなさい。

問9 下線部⑨について、大阪(東経135度)が2月10日午後2時のとき、アメリカ合衆国の首都ワシントン(西経75度)の日時として正しいものを、次のア～エの中から1つ選んで、記号で答えなさい。

ア 2月10日午前0時

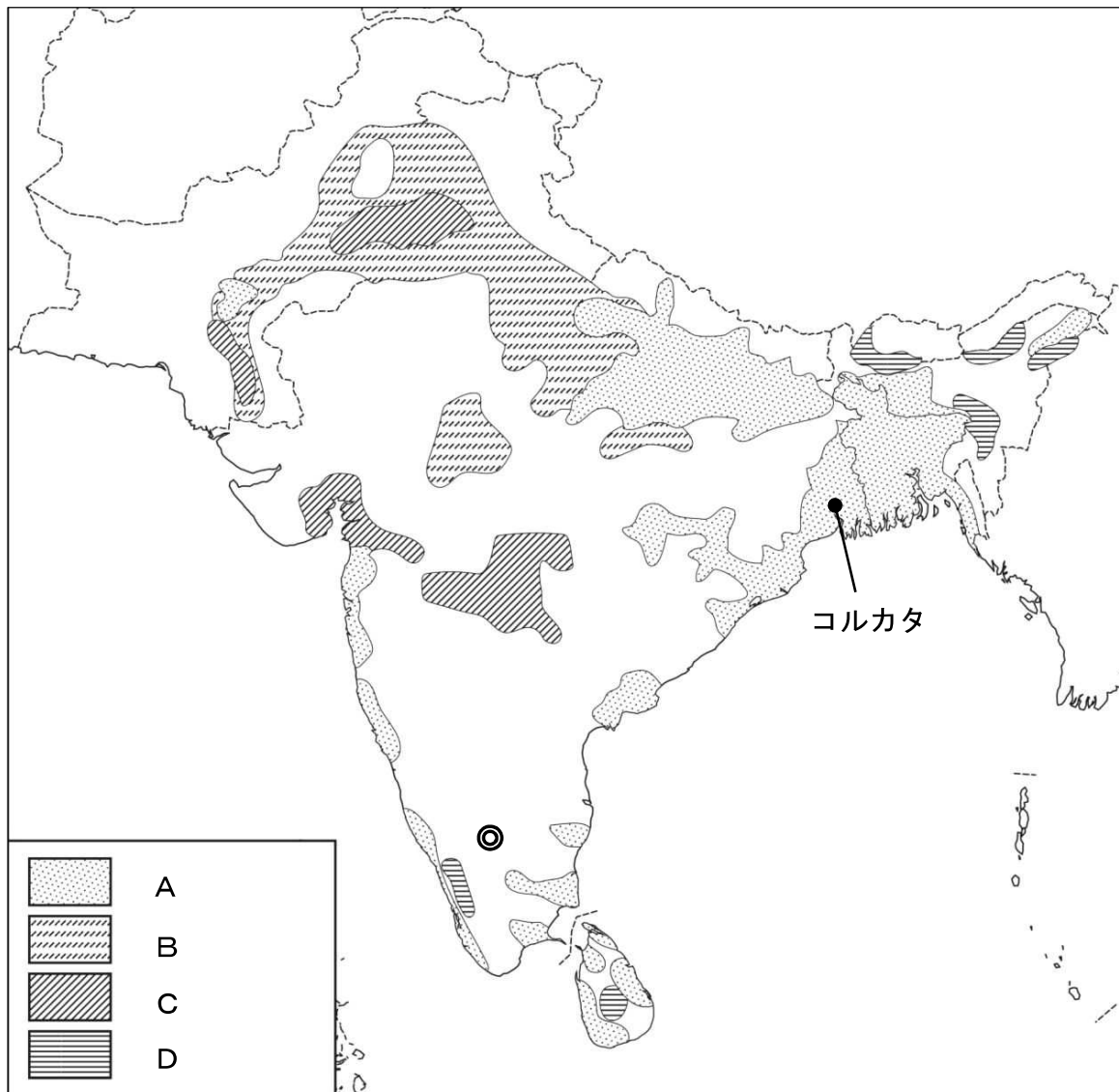
イ 2月11日午前0時

ウ 2月10日午後4時

エ 2月11日午後4時

問10 下線部⑩について、次の(1)～(3)の各問いに答えなさい。

(1) 次の地図中のA～Dは、小麦、米、茶、綿花の栽培がさかんな地域を示しています。A～Dの組合せとして正しいものを、下のア～エの中から1つ選んで、記号で答えなさい。

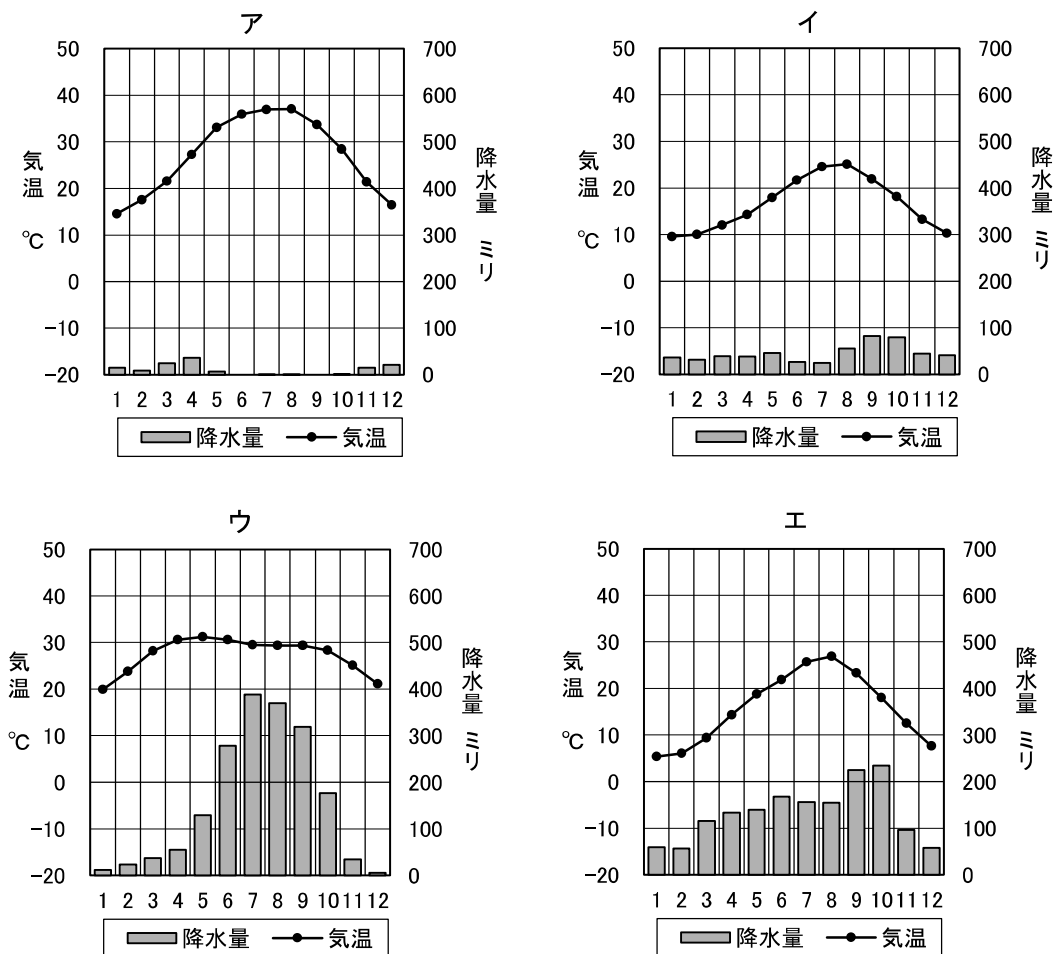


	ア	イ	ウ	エ
A	米	米	小麦	小麦
B	小麦	小麦	米	米
C	綿花	茶	綿花	茶
D	茶	綿花	茶	綿花

(2) 地図中の◎に位置する情報通信技術 (ICT) 産業が発達している都市として正しいものを、次のア～エの中から1つ選んで、記号で答えなさい。

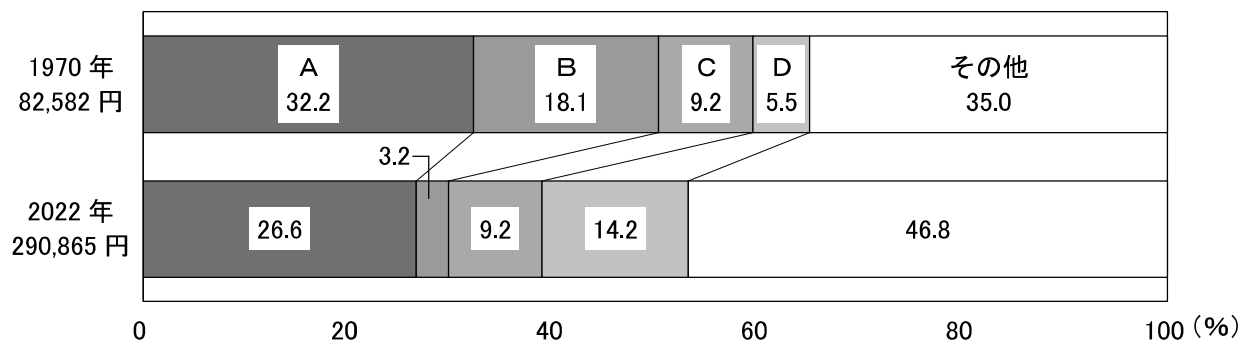
ア デリー イ ムンバイ ウ ハイデラバード エ ベンガルール

(3) 次のグラフは、前のページの地図中のコルカタ、東京、スペインのバルセロナ、サウジアラビアのリヤドの雨温図を示しています。コルカタを示す雨温図として正しいものを、次のア～エの中から1つ選んで、記号で答えなさい。



(気象庁ホームページより作成)

問11 下線部⑩について、次のグラフは 1970 年と 2022 年の消費支出の内訳を示しており、グラフの A～D は、教養娯楽、交通・通信、食料、被服のいずれかを示しています。D にあてはまる項目として正しいものを、下のア～エの中から1つ選んで、記号で答えなさい。



(「数字でみる日本の100年 改訂第7版」 「日本国勢図会 2023/24」より作成)

ア 教養娯楽 イ 交通・通信 ウ 食料 エ 被服

問12 下線部⑫について、2015年12月に気候変動枠組条約第21回締約国会議が開催された場所として正しいものを、次のア～エの中から1つ選んで、記号で答えなさい。

ア パリ イ グラスゴー ウ リオデジャネイロ エ スtockホルム

問13 下線部⑬について、川や海の汚染について述べた次のa・bの文について、その正誤の組合せとして正しいものを、下のア～エの中から1つ選んで、記号で答えなさい。

- a カドミウムが排出された富山県の神通川流域では、イタイイタイ病が発生した。
- b 海洋汚染から海洋生物を保護し、漁獲量を制限するためラムサール条約が結ばれた。

ア a-正 b-正 イ a-正 b-誤

ウ a-誤 b-正 エ a-誤 b-誤

問14 下線部⑭について、これについて述べた次の文章の(a)・(b)にあてはまる語句の組合せとして正しいものを、下のア～エの中から1つ選んで、記号で答えなさい。

限りある資源を有効活用するために、まず資源の消費を抑え、廃棄物の発生をおさえることが重要です。これを(a)といいます。また、廃棄したものを再使用したり、再生利用したりすることによって資源の枯渇を防ぎ、持続可能な開発を進めていく取り組みが行われています。2015年に国際連合が定めた持続可能な開発目標を(b)といいます。

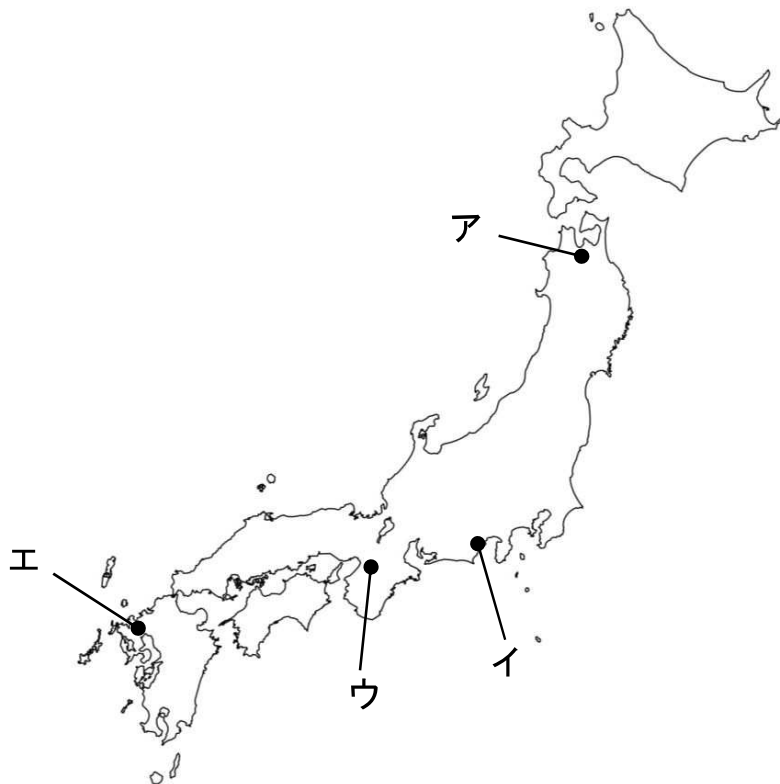
ア a-リデュース b-ESG イ a-リユース b-SDGs

ウ a-リユース b-ESG エ a-リデュース b-SDGs

II 紛争の歴史について述べた次のA～Iの文章を読んで、後の問いに答えなさい。

- A ①吉野ヶ里遺跡は、集落を二重の堀で囲った環濠集落の跡が見つかった遺跡です。鉄の矢じりが体の中に残っている人骨や、首のない人骨などが出土していることから、弥生時代に人々が武器を持ち、戦っていたことがわかります。
- B 天智天皇の後継をめぐった、子の大友皇子と弟の大海人皇子との争いを壬申の乱といいます。この戦いに勝った大海人皇子は(②)として、(②)の死後は、その妻が持統天皇として即位し、③律令制度の整備に力を尽くしました。
- C 元の皇帝フビライは日本に使者を送り、武力を背景に国交をせまりましたが、鎌倉幕府の執権(④)はこの要求を拒否し、⑤西日本の御家人たちに防備を命じました。元は2度にわたって日本を襲いましたが、御家人たちは元の侵攻を許しませんでした。
- D 将軍家や有力守護大名の跡継ぎをめぐった対立をきっかけに、全国各地の守護大名が東軍、西軍に分かれて11年間続いた戦乱を⑥応仁の乱といいます。この戦乱は地方にも広がり、京都で戦っていた守護大名たちは自分の領地に戻りましたが、⑦その中には下位の者が上位の者に実力で打ち勝ち、地位をうばう者もいました。
- E 明の征服を企てた⑧豊臣秀吉は朝鮮に通行許可を要求しましたが、拒否されると、大軍を朝鮮に送りました。しかし苦戦が続き、秀吉の病死にともない全軍が引きあげました。その後、徳川家康と石田三成との対立から関ヶ原の戦いが起こり、勝利した徳川家康が⑨江戸幕府を開きました。
- F ⑩徳川慶喜は朝廷に政権を返上することを申し出ましたが、朝廷は幕府を廃止して天皇を中心とする新政府の樹立を宣言しました。さらに新政府は、将軍が朝廷に土地を返納することなどを求めました。新政府は戊辰戦争を経て、⑪今までの政治を一新する改革を進めました。
- G 日本は東方進出を進めるロシアに対抗するため、朝鮮への進出を進めました。そこで朝鮮に強い影響力を持つ清との対立が深まり、朝鮮での反乱をきっかけに日清戦争が起きました。その戦争には勝利しましたが、ロシアの介入により、⑫講和条約で獲得した半島を返還させられ、ロシアの満州進出でさらに対立が深まって、⑬日露戦争へと発展しました。
- H 日本は⑭三国同盟を締結し、東南アジアに植民地を持つ国々と対立したため、これらの国々は日本に経済制裁を加えました。一方、日本はアメリカと戦争回避に向け交渉を進めていましたが、決裂し、戦争へと突入しました。当初は日本が支配地を広げていましたが、次第に戦況が悪化し、1945年、⑮日本は連合国に降伏しました。
- I 第二次世界大戦後、アメリカを中心とした資本主義国とソ連を中心とした社会主義国の対立が激しくなりました。この対立は両国が直接戦火を交えなかったことから「⑯冷たい戦争」とよばれましたが、朝鮮半島や⑰インドシナ半島では、この対立が原因となり戦争が起きました。

問1 下線部①について、吉野ヶ里遺跡の位置として正しいものを、次の図のア～エの中から1つ選んで、記号で答えなさい。



問2 (②) にあてはまる人物として正しいものを、次のア～エの中から1つ選んで、記号で答えなさい。

ア 推古天皇 イ 天武天皇 ウ 聖武天皇 エ 清和天皇

問3 下線部③について、律令制度に関して述べた次のa・bの文について、その正誤の組合せとして正しいものを、下のア～エの中から1つ選んで、記号で答えなさい。

a 6年ごとに戸籍をつくり、荘園を与える班田収授法を定めた。

b 唐の制度にならい、租・庸・調を基本とした税制度を整えた。

ア a-正 b-正 イ a-正 b-誤 ウ a-誤 b-正 エ a-誤 b-誤

問4 (④) にあてはまる人物名を答えなさい。

問5 下線部⑤について、次の絵図は鎌倉時代の備前国の様子を描いたものです。この絵図について述べた a・b の文について、その正誤の組合せとして正しいものを、下のア～エの中から1つ選んで、記号で答えなさい。



- a 絵に描かれている僧の一遍は、題目を唱えると人も国も救われると説いた。
- b 絵には定期市の様子が描かれており、土倉・酒屋や馬借・車借の活動が見られる。

- ア aー正 bー正 イ aー正 bー誤
- ウ aー誤 bー正 エ aー誤 bー誤

問6 下線部⑥について述べた次の文章の (a) ～ (c) にあてはまる語句の組合せとして正しいものを、下のア～エの中から1つ選んで、記号で答えなさい。

室町幕府8代将軍 (a) の後継争いや、守護大名の (b) と山名氏との対立などが原因となって起こりました。この戦いでは (c) とよばれる雇い兵が動員され、京都の多くの寺社や貴族の屋敷が焼かれました。

- ア aー足利義政 bー細川氏 cー足輕
- イ aー足利義政 bー大友氏 cー防人
- ウ aー足利義昭 bー細川氏 cー防人
- エ aー足利義昭 bー大友氏 cー足輕

問7 下線部⑦について、このような風潮を何と言いますか。漢字で答えなさい。

問8 下線部⑧について、豊臣秀吉に関して述べた次の a・b の文について、その正誤の組合せとして正しいものを、下のア～エの中から1つ選んで、記号で答えなさい。

- a 朝廷から関白に任じられ、朝廷の権威を利用して政治を行った。
- b 当初はキリスト教を認めていたが、のちにバテレン追放令を出した。

- ア aー正 bー正 イ aー正 bー誤
- ウ aー誤 bー正 エ aー誤 bー誤

問9 下線部⑨について、江戸幕府に関する次のⅠ～Ⅳの文の出来事を年代の古い順に正しく並び替えたものはどれですか。下のア～エの中から1つ選んで、記号で答えなさい。

- Ⅰ 徳川綱吉が生類憐みの令を出した。
- Ⅱ 天草四郎が島原・天草一揆を起こした。
- Ⅲ 浅間山が噴火し天明の大ききんがおこった。
- Ⅳ ペリーが軍艦4隻を率いて浦賀沖に来航した。

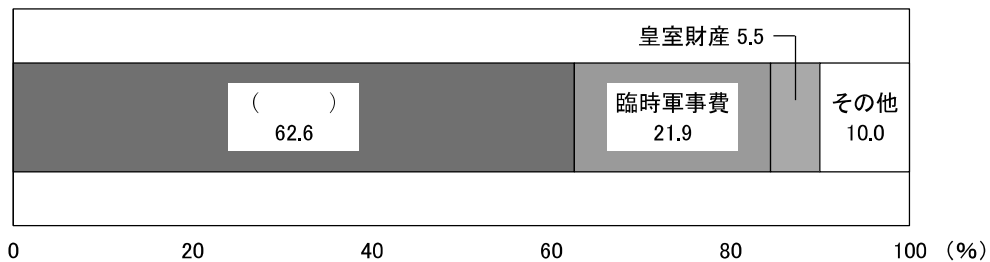
ア Ⅰ→Ⅱ→Ⅲ→Ⅳ イ Ⅱ→Ⅰ→Ⅲ→Ⅳ ウ Ⅰ→Ⅱ→Ⅳ→Ⅲ エ Ⅱ→Ⅳ→Ⅰ→Ⅲ

問10 下線部⑩について、この出来事を何と言いますか。答えなさい。

問11 下線部⑪について、この改革に関する記述として正しいものを、次のア～エの中から1つ選んで、記号で答えなさい。

- ア 全国の土地を測量して地価を決め、土地の耕作者に地価の3%を金納させた。
- イ 徴兵令を出し、満25歳以上の男子は3年間兵役につくことを義務付けた。
- ウ 藩を廃して府・県を置き、中央政府から府知事・県令を派遣した。
- エ 天皇の一族を皇族、公家や大名を華族、武士を士族、その他を臣民とした。

問12 下線部⑫について、次のグラフは日清戦争の講和条約で得た賠償金と遼東半島の還付金の使い道を示しています。()にあてはまる費目として正しいものを、下のア～エの中から1つ選んで、記号で答えなさい。



(「近代日本経済史要覧」より作成)

- ア 軍備拡張費 イ 外国債券償還金 ウ 災害準備基金 エ 教育基金

問13 下線部⑬について、この戦争中に、「君死にたまふことなかれ」という詩を発表した人物として正しいものを、次のア～エの中から1つ選んで、記号で答えなさい。

- ア 津田梅子 イ 平塚らいてう ウ 樋口一葉 エ 与謝野晶子

問 14 下線部⑭について、日本が同盟を結んだ他の2国の指導者の組合せとして正しいものを、下のア～エの中から1つ選んで、記号で答えなさい。

a



b



c



d



ア a-c

イ a-d

ウ b-c

エ b-d

問 15 下線部⑮について、1945年7月に出席した、日本の無条件降伏などを求めた会談が開かれた場所として正しいものを、次のア～エの中から1つ選んで、記号で答えなさい。

ア テヘラン

イ ポツダム

ウ ヤルタ

エ カイロ

問 16 下線部⑯について、1962年にソ連がカリブ海にある社会主義国にミサイル基地を建設しようとし、それに反対したアメリカと対立して、核戦争が起こる寸前まで緊張が高まりました。ミサイル基地が建設されようとした国として正しいものを、次のア～エの中から1つ選んで、記号で答えなさい。

ア キューバ

イ ハイチ

ウ ジャマイカ

エ プエルトリコ

問 17 下線部⑰について、1965年からアメリカがこの地域で起こっている戦争に本格的に介入しました。この戦争を何といますか。答えなさい。

[このページは白紙です]

Ⅲ 次の文章を読んで、後の問いに答えなさい。

財政とは、国や①地方公共団体が、国民や②企業から③租税により資金を調達し、公共のために使う経済活動のことをいいます。

財政には3つの役割があります。1つ目は、公共財やサービスを提供する役割です。道路、橋、港湾などや、④国防、消防、警察などに使われます。

2つ目は、貧富の差を小さくする役割です。⑤高所得者に対しては所得税の負担を大きくする一方、低所得者に対しては⑥生活保護や雇用保険などを給付することで、経済格差の是正を図ります。

3つ目は、⑦景気を調整する役割です。⑧不景気の時には減税をし、公共事業費や給付を増やすことで、市場の通貨流通量を増やします。好景気の時には、不景気の時と逆の政策を取り、市場の通貨流通量を減らします。

財政には2つの大きな原則があります。1つ目は国や地方公共団体の活動を維持するために必要な歳出を先に計算し、その額に応じて歳入を確保するという原則です。家計は収入に応じて支出を考えますから、財政は逆の考え方になります。

もう1つは、⑨日本国憲法に基づいて、民主的な手続きを経て行われるという原則です。まず、⑩予算案が国会や議会を通らなければ、国や地方公共団体は予算を執行することができません。そして、執行した予算は⑪内閣や地方公共団体の執行機関が決算にまとめ、国会や議会に提出して審議されます。また、歳入の基本となる税金はすべて法律で定めなければならず、歳出は公共の目的のみに限定されます。

問1 下線部①について、次の(1)・(2)の各問いに答えなさい。

(1) 地域住民は有権者の署名を集め、請求先に提出することで直接請求権を行使できます。次のうち請求に必要な署名数が異なるものを、次のア～エの中から1つ選んで、記号で答えなさい。

ア 知事の解職 イ 議会の解散 ウ 条例の制定・改廃 エ 議員の解職

(2) 2023年は統一地方選挙の年で、大阪府知事選挙、大阪府議会選挙をはじめ、府下のいくつかの都市で市長選が実施されました。次回の統一地方選挙が行われる年として正しいものを、次のア～エの中から1つ選んで、記号で答えなさい。

ア 2025年 イ 2026年 ウ 2027年 エ 2028年

問2 下線部②について、次の表は製造業における大規模事業所と中小規模事業所の事業所数、従業者数、製造品出荷額等の内訳を示しており、大規模事業所と中小規模事業所を1または2で、事業所数、従業者数、製造品出荷額等をA～Cで示しています。大規模事業所の製造品出荷額にあてはまるものを、下のア～カの中から1つ選んで、記号で答えなさい。

	A	B	C
1	67.0%	98.4%	48.9%
2	33.0%	1.6%	51.1%

(「日本国勢図会 2023/24」より作成)

ア 1-A イ 1-B ウ 1-C エ 2-A オ 2-B カ 2-C

問3 下線部③について、次の表は税の分類を示したものです。次の税とその分類の組合せとして正しいものを、下のア～エの中から1つ選んで、記号で答えなさい。

	直接税	間接税
国税	a	b
地方税	c	d

ア 自動車税－a イ 酒税－b ウ 法人税－c エ 関税－d

問4 下線部④について、次の(1)・(2)の各問いに答えなさい。

(1) 日本をとりまく安全保障の変化により、集団的自衛権について様々な議論がされてきました。この集団的自衛権について述べた次のa・bの文について、その正誤の組合せとして正しいものを、下のア～エの中から1つ選んで、記号で答えなさい。

a 集団的自衛権とは、同盟関係にある国の防衛活動に参加する権利のことである。

b 政府は2014年、集団的自衛権を条件付きで行使できるという見解に変更した。

ア a－正 b－正 イ a－正 b－誤

ウ a－誤 b－正 エ a－誤 b－誤

(2) 防衛関係費に関する次の文の(a) (b)にあてはまる語句・数値の組合せとして正しいものを、下のア～エの中から1つ選んで、記号で答えなさい。

近年の日本の(a)に占める防衛関係費の割合は(b)%程度の水準となっている。

ア a－GDP b－5 イ a－GDP b－1

ウ a－ODA b－5 エ a－ODA b－1

問5 下線部⑤について、この制度を何といいますか。答えなさい。

問6 下線部⑥について、これらの制度は日本国憲法第25条を根拠につくられています。次の条文の空欄にあてはまる語句を答えなさい。

第25条 すべて国民は、健康で()的な最低限度の生活を営む権利を有する。

問7 下線部⑦について、市場への通貨の流通量を調整することで景気の調整を行う、政府以外の機関を何といいますか。答えなさい。

問8 下線部⑧について、不景気になると需要が供給を下回り、価格が低くても購入されない状態が続くため、物価が下がり続ける現象が起きます。このような現象を何といいますか。カタカナ7字で答えなさい。

問9 下線部⑨について、日本国憲法に関して述べた次のa・bの文について、その正誤の組合せとして正しいものを、下のア～エの中から1つ選んで、記号で答えなさい。

a 基本的人権は公共の福祉により制限されることがある。

b 天皇は日本の国と日本国民の象徴であると規定されている。

ア a－正 b－正 イ a－正 b－誤

ウ a－誤 b－正 エ a－誤 b－誤

問 10 下線部⑩について、日本の国会における予算案の審議、議決では、衆議院に優越権があります。次のうち、衆議院の優越が認められていないものを、次のア～エの中から1つ選んで、記号で答えなさい。

- ア 内閣総理大臣の指名 イ 条約の承認
- ウ 法律案の議決 エ 憲法改正の発議

問 11 下線部⑪について述べた文として誤っているものを、次のア～エの中から1つ選んで、記号で答えなさい。

- ア 内閣は、内閣総理大臣と省庁などをつかさどる国务大臣で構成される。
- イ 内閣総理大臣と国务大臣は閣議を開いて、内閣の方針を話し合う。
- ウ 内閣は行政を担当し、行政機関では全体の奉仕者である公務員が業務を行う。
- エ 内閣は、国会、裁判所の信任に基づき成立し、それぞれと連帯責任を負う。

[このページは白紙です]